



Муниципальное образовательное автономное учреждение высшего  
образования «Воронежский институт экономики  
и социального управления»

---

**ФОНД ОЦЕНОЧНЫХ СРЕДСТВ**  
**ПО ДИСЦИПЛИНЕ**  
**«ОСНОВЫ ВОЕННОЙ ПОДГОТОВКИ»**

**Направление подготовки**  
**38.03.04 Государственное и муниципальное управление**

**Уровень высшего образования - бакалавриат**

---

Воронеж 2023

## 1. Этапы формирования компетенций в процессе освоения дисциплины

№ п/п	Разделы дисциплины	Индекс контролируемого индикатора компетенции	Оценочные средства		Технология оценки (способ контроля)
			наименование	№ заданий	
1	Общевоинские уставы Вооруженных Сил Российской Федерации	УК-8.4	Вопросы для подготовки к зачету	1-8	Проверка преподавателем ответа на зачете
			Контрольная работа	1-10	Проверка преподавателем
			Тест	1-20	Проверка преподавателем
2	Строевая подготовка	УК-8.4	Вопросы для подготовки к зачету	9-11	Проверка преподавателем ответа на зачете
			Тест	1-30	Проверка преподавателем
			Контрольная работа	1-7	Проверка преподавателем
3	Огневая подготовка из стрелкового оружия	УК-8.4	Вопросы для подготовки к зачету	12-17	Проверка преподавателем ответа на зачете
			Контрольная работа	1-9	Проверка преподавателем
			Тест	1-25	Проверка преподавателем
4	Основы тактики общевойсковых подразделений	УК-8.4	Вопросы для подготовки к зачету	18-24	Проверка преподавателем ответа на зачете
			Тест	1-20	Проверка преподавателем
			Контрольная работа	1-9	Проверка преподавателем
5	Радиационная, химическая и биологическая защита	УК-8.4	Вопросы для подготовки к зачету	25-31	Проверка преподавателем ответа на зачете
			Контрольная работа	1-4	Проверка преподавателем
6	Военная топография	УК-8.4	Вопросы для подготовки к зачету	32-34	Проверка преподавателем ответа на зачете
			Контрольная работа	1-7	Проверка преподавателем
			Тест	1-19	Проверка преподавателем
7	Основы медицинского обеспечения	УК-8.4	Вопросы для подготовки к зачету	35-40	Проверка преподавателем ответа на зачете
			Контрольная работа	1-6	Проверка преподавателем
8	Военно-политическая подготовка	УК-8.4	Вопросы для подготовки к зачету	41-43	Проверка преподавателем ответа на зачете
			Контрольная работа	1-4	Проверка преподавателем
9	Правовая подготовка	УК-8.4	Вопросы для подготовки к зачету	44-48	Проверка преподавателем ответа на зачете
			Контрольная работа	1-4	Проверка преподавателем

## 2 Типовые задания или иные материалы, необходимые для оценки знаний, умений, навыков, характеризующих этапы формирования компетенций

### 2.1. Вопросы для подготовки к зачету (для проведения промежуточной аттестации)

1.	Структура, требования и основное содержание общевоинских уставов.
2.	Права военнослужащих. Общие обязанности военнослужащих.
3.	Воинские звания. Единоначалие. Начальники и подчиненные. Старшие и младшие.
4.	Приказ и приказание. Порядок отдачи и выполнение приказа.
5.	Воинская вежливость и воинская дисциплина военнослужащих.
6.	Размещение военнослужащих.
7.	Распределение времени и внутренний порядок. Суточный наряд роты, его предназначение, состав.
8.	Дневальный, дежурный по роте. Развод суточного наряда
9.	Строй и его элементы. Виды строя. Сигналы для управления строем
10.	Команды и порядок их подачи
11.	Обязанности командиров, военнослужащих перед построением и в строю
12.	Требования безопасности при обращении со стрелковым оружием.
13.	Требования безопасности при проведении занятий по огневой подготовке.
14.	Приемы и правила стрельбы из стрелкового оружия
15.	Назначение, состав, боевые свойства и порядок сборки разборки АК-74 и РПК-74.
16.	Назначение, состав, боевые свойства и порядок сборки разборки пистолета ПМ.
17.	Назначение, состав, боевые свойства РПГ-7.
18.	Вооруженные Силы Российской Федерации их состав и задачи.
19.	Назначение, структура мотострелковых и танковых подразделений сухопутных войск, их задачи в бою.
20.	Боевое предназначение входящих в них подразделений. Тактико-технические характеристики основных образцов вооружения и техники ВС РФ
21.	Сущность современного общевойскового боя, его характеристики и виды.
22.	Способы ведения современного общевойскового боя и средства вооруженной борьбы
23.	Организация, вооружение, боевая техника подразделений мпб и тб армии США
24.	Организация, вооружение, боевая техника подразделений мпб и тб армии Германии
25.	Ядерное оружие. Средства их применения.
26.	Поражающие факторы ядерного взрыва и их воздействие на организм человека, вооружение, технику и фортификационные сооружения.
27.	Химическое оружие. Отравляющие вещества (ОВ), их назначение, классификация и воздействие на организм человека
28.	Химическое оружие. Боевые состояния, средства применения, признаки применения ОВ, их стойкость на местности.
29.	Биологическое оружие. Основные виды и поражающее действие.
30.	Биологическое оружие. Средства применения, внешние признаки применения.
31.	Зажигательное оружие. Поражающие действия зажигательного оружия на личный состав, вооружение и военную технику, средства и способы защиты от него
32.	Местность как элемент боевой обстановки.
33.	Способы ориентирования на местности без карты. Способы измерения расстояний.
34.	Движение по азимутам.
35.	Медицинское обеспечение - как вид всестороннего обеспечения войск.
36.	Обязанности и оснащение должностных лиц медицинской службы тактического звена в бою.
37.	Общие правила оказания самопомощи и взаимопомощи.
38.	Первая помощь при ранениях и травмах.
39.	Первая помощь при поражении отравляющими веществами, бактериологическими сред-

	ствами
40.	Содержание мероприятия доврачебной помощи
41.	Новые тенденции и особенности развития современных международных отношений.
42.	Место и роль России в многополярном мире
43.	Основные направления социально-экономического, политического и военно-технического развития Российской Федерации
44.	Цели, задачи, направления и формы военно-политической работы в подразделении, требования руководящих документов
45.	Основные положения Военной доктрины Российской Федерации.
46.	Правовая основа воинской обязанности и военной службы.
47.	Понятие военной службы, ее виды и их характеристики.
48.	Обязанности граждан по воинскому учету

## 2.2. Примерные темы контрольных работ

<b>Раздел 1. Общевоинские уставы Вооруженных Сил Российской Федерации</b>
<ol style="list-style-type: none"> <li>1. Структура, требования и основное содержание общевоинских уставов.</li> <li>2. Права военнослужащих. Общие обязанности военнослужащих.</li> <li>3. Воинские звания. Единоначалие. Начальники и подчиненные. Старшие и младшие.</li> <li>4. Приказ и приказание. Порядок отдачи и выполнение приказа.</li> <li>5. Воинская вежливость и воинская дисциплина военнослужащих.</li> <li>6. Размещение военнослужащих.</li> <li>7. Распределение времени и внутренний порядок.</li> <li>8. Суточный наряд роты, его предназначение, состав.</li> <li>9. Дневальный, дежурный по роте. Развод суточного наряда.</li> <li>10. Общие положения Устава гарнизонной и караульной службы. Обязанности разводящего, часового</li> </ol>
<b>Раздел 2. Строевая подготовка</b>
<ol style="list-style-type: none"> <li>1. Строй и его элементы. Виды строя. Сигналы для управления строем.</li> <li>2. Команды и порядок их подачи.</li> <li>3. Обязанности командиров, военнослужащих перед построением и в строю.</li> <li>4. Строевой расчет. Строевая стойка.</li> <li>5. Выполнение команд: «Становись», «Равняйсь», «Смирно», «Вольно», «Заправиться». Повороты на месте. Строевой шаг.</li> <li>6. Движение строевым шагом. Движение строевым шагом в составе подразделения. Повороты в движении. Движение в составе взвода.</li> <li>7. Управление подразделением в движении.</li> </ol>
<b>Раздел 3. Огневая подготовка из стрелкового оружия</b>
<ol style="list-style-type: none"> <li>1. Требования безопасности при обращении со стрелковым оружием.</li> <li>2. Требования безопасности при проведении занятий по огневой подготовке.</li> <li>3. Приемы и правила стрельбы из стрелкового оружия.</li> <li>4. Назначение, состав, боевые свойства и порядок сборки разборки АК-74 и РПК-74.</li> <li>5. Назначение, состав, боевые свойства и порядок сборки разборки пистолета ПМ.</li> <li>6. Назначение, состав, боевые свойства РПГ-7.</li> <li>7. Назначение, боевые свойства и материальная часть ручных гранат.</li> <li>8. Требования безопасности при организации и проведении стрельб из стрелкового оружия.</li> <li>9. Порядок выполнения упражнения учебных стрельб.</li> <li>10. Меры безопасности при проведении стрельб и проверка усвоения знаний и мер безопасности при обращении со стрелковым оружием.</li> <li>11. Выполнение норматива №1 курса стрельб из стрелкового оружия.</li> </ol>
<b>Раздел 4. Основы тактики общевойсковых подразделений</b>

<ol style="list-style-type: none"> <li>1. Тактико-технические характеристики (ТТХ) основных образцов вооружения и техники ВС РФ.</li> <li>2. Вооруженные Силы Российской Федерации их состав и задачи.</li> <li>3. Назначение, структура мотострелковых и танковых подразделений сухопутных войск, их задачи в бою. Боевое предназначение входящих в них подразделений. Тактико-технические характеристики основных образцов вооружения и техники ВС РФ.</li> <li>4. Сущность современного общевойскового боя, его характеристики и виды. Способы ведения современного общевойскового боя и средства вооруженной борьбы.</li> <li>5. Цели и основные задачи инженерного обеспечения частей и подразделений.</li> <li>6. Назначение, классификация инженерных боеприпасов, инженерных заграждений и их характеристики.</li> <li>7. Полевые фортификационные сооружения: окоп, траншея, ход сообщения, укрытия, убежища.</li> <li>8. Организация, вооружение, боевая техника подразделений мпб и тб армии США.</li> <li>9. Организация, вооружение, боевая техника подразделений мпб и тб армии Германии.</li> </ol>
<p><b>Раздел 5. Радиационная, химическая и биологическая защита</b></p> <ol style="list-style-type: none"> <li>1. Ядерное оружие. Средства их применения. Поражающие факторы ядерного взрыва и их воздействие на организм человека, вооружение, технику и фортификационные сооружения.</li> <li>2. Химическое оружие. Отравляющие вещества (ОВ), их назначение, классификация и воздействие на организм человека. Боевые состояния, средства применения, признаки применения ОВ, их стойкость на местности.</li> <li>3. Биологическое оружие. Основные виды и поражающее действие. Средства применения, внешние признаки применения.</li> <li>4. Зажигательное оружие. Поражающие действия зажигательного оружия на личный состав, вооружение и военную технику, средства и способы защиты от него.</li> </ol>
<p><b>Раздел 6. Военная топография</b></p> <ol style="list-style-type: none"> <li>1. Местность как элемент боевой обстановки.</li> <li>2. Способы ориентирования на местности без карты.</li> <li>3. Способы измерения расстояний.</li> <li>4. Движение по азимутам.</li> <li>5. Геометрическая сущность, классификация и назначение топографических карт.</li> <li>6. Определение географических и прямоугольных координат объектов по карте.</li> <li>7. Целеуказание по карте</li> </ol>
<p><b>Раздел 7. Основы медицинского обеспечения</b></p> <ol style="list-style-type: none"> <li>1. Медицинское обеспечение - как вид всестороннего обеспечения войск.</li> <li>2. Обязанности и оснащение должностных лиц медицинской службы тактического звена в бою.</li> <li>3. Общие правила оказания самопомощи и взаимопомощи.</li> <li>4. Первая помощь при ранениях и травмах.</li> <li>5. Первая помощь при поражении отравляющими веществами, бактериологическими средствами.</li> <li>6. Содержание мероприятия доврачебной помощи.</li> </ol>
<p><b>Раздел 8. Военно-политическая подготовка</b></p> <ol style="list-style-type: none"> <li>1. Новые тенденции и особенности развития современных международных отношений.</li> <li>2. Место и роль России в многополярном мире.</li> <li>3. Основные направления социально-экономического, политического и военно-технического развития Российской Федерации.</li> <li>4. Цели, задачи, направления и формы военно-политической работы в подразделении, требования руководящих документов.</li> </ol>
<p><b>Раздел 9. Правовая подготовка</b></p> <ol style="list-style-type: none"> <li>1. Основные положения Военной доктрины Российской Федерации.</li> <li>2. Правовая основа воинской обязанности и военной службы.</li> <li>3. Понятие военной службы, ее виды и их характеристики.</li> </ol>

## 2.3 Тесты для контроля по разделам (темам) дисциплины

№ раз-дела	Тестовое задание
1	<b>Общевоинские уставы Вооруженных Сил Российской Федерации</b>
	<p><b>Задание 1</b>          Каким федеральным законом определяется порядок прохождения службы?          Выберите один вариант ответа:          1. Федеральным законом «О воинской обязанности и военной службе».          2. Федеральным законом «О воинской обязанности»          3. Федеральным законом «О военной службе»</p> <p><b>Задание 2</b>          Какой день считается началом военной службы?          Выберите один вариант ответа:          1. День прибытия в военный комиссариат субъекта Российской Федерации.          2. День убытия из дома к месту прохождения службы.          3. День убытия из военного комиссариата субъекта Российской Федерации к месту прохождения службы.</p> <p><b>Задание 3</b>          С какого момента гражданин приобретает статус военнослужащего?          Выберите один вариант ответа:          1. Со дня убытия в военный комиссариат.          2. Со дня убытия из военного комиссариата.          3. Со дня убытия из дома к месту службы.</p> <p><b>Задание 4</b>          Что такое Военная присяга?          Выберите один вариант ответа:          1. Это торжественная клятва воина на верность Родине.          2. Это торжественная просьба воина.          3. Это торжественное напутствие воина.</p> <p><b>Задание 5</b>          Повседневная жизнь и деятельность военнослужащего в воинской части осуществляется в соответствии с .... Выберите один вариант ответа:          1. Требованиями караульной службы.          2. Требованиями строевой службы.          3. Требованиями внутренней службы.</p> <p><b>Задание 6</b>          Для чего предназначена внутренняя служба?          Выберите один вариант ответа:          1. Для поддержания в воинской части воинской дисциплины.          2. Для поддержания в воинской части внутреннего порядка и воинской дисциплины, обеспечивающей постоянную боевую готовность личного состава, организованное выполнение им задач в повседневной деятельности.          3. Для организованного выполнения боевых задач в повседневной деятельности.</p> <p><b>Задание 7</b>          Внутренняя служба организовывается в соответствии с положениями....          Выберите один вариант ответа:          1. Устава внутренней службы ВС РФ.          2. Устава внешней службы ВС РФ.          3. Устава наружной службы ВС РФ.</p> <p><b>Задание 8</b></p>

Для чего предназначена внутренняя служба?

Выберите один вариант ответа:

1. Для обеспечения отдыха личного состава.
2. Для обеспечения учебы личного состава.
3. Для обеспечения досуга личного состава.

**Задание 9**

Кто осуществляет руководство внутренней службой в воинской части?

Выберите один вариант ответа:

1. Командир воинской части.
2. Командир подразделения.
3. Командир взвода.

**Задание 10**

«Кто осуществляет руководство внутренней службой в подразделении?» Выберите один вариант ответа:

1. Командир соединения.
2. Командир подразделения.
3. Техник подразделения.

**Задание 11**

Продолжительность служебного времени определяется....

Выберите один вариант ответа:

1. Распорядком дня воинской части.
2. Военной присягой.
3. Воинскими уставами.

**Задание 12**

Уставы Вооруженных Сил РФ — это....

Выберите один вариант ответа:

1. Свод норм воинской службы.
2. Свод норм и законов воинской службы.
3. Свод законов воинской службы.

**Задание 13**

Устав внутренней службы Вооруженных Сил РФ....

Выберите один вариант ответа:

1. Определяет взаимоотношения между военнослужащими.
2. Определяет общие обязанности военнослужащих.
3. Определяет общие обязанности военнослужащих и взаимоотношения между ними.

**Задание 14**

Дисциплинарный Устав Вооруженных Сил РФ определяет....

1. Выберите один вариант ответа:

2. Обязанности и права по ее поддержанию.
3. Сущность воинской дисциплины, обязанности и права по ее поддержанию.

**Задание 15**

Устав гарнизонной и караульной служб Вооруженных Сил РФ..... Выберите один вариант ответа:

1. Определяет организацию и порядок несения гарнизонной и караульной служб, права и обязанности должностных лиц гарнизона и военнослужащих
2. Определяет права и обязанности должностных лиц гарнизона и военнослужащих.

**Задание 16**

Чем является несение караульной службы?

Выберите один вариант ответа:

1. Выполнением боевой задачи.
2. Выполнением секретной задачи.
3. Выполнением учебно-боевой задачи.

**Задание 17**

Виновные в нарушении требований караульной службы несут....

	<p>Выберите один вариант ответа:</p> <ol style="list-style-type: none"> <li>1. Административную ответственность.</li> <li>2. Дисциплинарную ответственность.</li> <li>3. Уголовную ответственность.</li> <li>4. Дисциплинарную или уголовную ответственность.</li> </ol> <p><b>Задание 18</b> Для чего назначаются караулы? Выберите один вариант ответа:</p> <ol style="list-style-type: none"> <li>1. Для бдительности.</li> <li>2. Для несения караульной службы.</li> <li>3. Для несения внутренней службы.</li> </ol> <p><b>Задание 19</b> Что называется караулом? Выберите один вариант ответа:</p> <ol style="list-style-type: none"> <li>1. Снаряженное подразделение.</li> <li>2. Вооруженный отряд.</li> <li>3. Вооруженное подразделение, назначенное для выполнения боевой задачи.</li> </ol> <p><b>Задание 20</b> Какие бывают караулы? Выберите один вариант ответа:</p> <ol style="list-style-type: none"> <li>1. Наружные.</li> <li>2. Внутренние.</li> <li>3. Гарнизонные.</li> <li>4. Гарнизонные и внутренние.</li> </ol>
2	<b>Строевая подготовка</b>
	<p><b>Задание 1</b> Что называется строем? Выберите один вариант ответа:</p> <p>А) строй, в котором военнослужащие расположены один возле другого на одной линии;</p> <p>Б) сторона строя, в которую военнослужащие обращены лицом;</p> <p>В) установленное</p> <p><b>Задание 2</b> Что такое шеренга? Выберите один вариант ответа:</p> <p>А) сторона противоположная фронту</p> <p>Б) строй, в котором военнослужащие расположены один возле другого на одной линии;</p> <p>В) расстояние между флангами.</p> <p><b>Задание 3</b> Что называется флангом? Выберите один вариант ответа:</p> <p>А) правая/ левая/ оконечность строя;</p> <p>Б) расстояние по фронту между военнослужащими / машинами / , подразделениями и частями;</p> <p>В) расстояние в глубину между военнослужащими / машинами / , подразделениями и частями.</p> <p><b>Задание 4</b> Что такое фронт? Выберите один вариант ответа:</p> <p>А) расстояние от первой шеренги до последней шеренги;</p> <p>Б) строй, в котором военнослужащие расположены в затылок друг к другу;</p> <p>В) сторона строя, в которую военнослужащие обращены лицом.</p> <p><b>Задание 5</b> Что называется тыльной стороной строя?</p>



Выберите один вариант ответа:

- А) два военнослужащих, стоящих в двухшереножном строю в затылок один к другому;
- Б) сторона, противоположная фронту;
- В) сторона строя, в которую военнослужащие обращены лицом.

**Задание 6**

6. Что называется интервалом?

Выберите один вариант ответа:

- А) расстояние в глубину между военнослужащими;
- Б) расстояние между флангами;
- В) расстояние по фронту между военнослужащими / машинами/, подразделениями и частями.

**Задание 7**

Что такое дистанция?

Выберите один вариант ответа:

- А) расстояние в глубину между военнослужащими;
- Б) подразделения построены на одной линии по фронту в одно шереножном или двух шереножном строю;
- В) два военнослужащих, стоящих в двух шереножном строю в затылок один к другому.

**Задание 8**

Что называется шириной строя?

Выберите один вариант ответа:

- А) сторона строя, в которую военнослужащие обращены лицом;
- Б) расстояние между флангами;
- В) расстояние от первой шеренги до последней шеренги.

**Задание 9**

Что называется глубиной строя? Выберите один вариант ответа:

- А) расстояние по фронту между военнослужащими / машинами /, подразделениями и частями;
- Б) расстояние от первой шеренги до последней шеренги;
- В) военнослужащие расположены один возле другого на одной линии.

**Задание 10**

Что такое колонна?

Выберите один вариант ответа:

- А) строй, в котором военнослужащие расположены в затылок друг к другу;
- Б) два военнослужащих, стоящих в двух шереножном строю в затылок один к другому;
- В) установленное Уставом размещение военнослужащих, подразделений и частей для их совместных действий в пешем порядке и на машинах.

**Задание 11**

Что называется рядом?

Выберите один вариант ответа:

- А) расстояние в глубину между военнослужащими, подразделениями и частями
- Б) строй, в котором военнослужащие расположены один возле другого на одной линии;
- В) военнослужащие, стоящие в двух шереножном строю в затылок один к другому.

**Задание 12**

Двухшереножный строй- это... Выберите один вариант ответа:

- А) военнослужащие, одной шеренги расположены в затылок военнослужащим другой шеренги на дистанции одного шага / вытянутой руки /;
- Б) строй, в котором военнослужащие расположены в затылок друг к другу;
- В) размещение военнослужащих, подразделений и частей для их совместных действий в пешем порядке и на машинах.

**Задание 13**

Сомкнутый строй- это... Выберите один вариант ответа:

- А) строй, когда подразделения расположены на одной линии по фронту в одно шереножном или двух шереножном строю;
- Б) строй, когда военнослужащие в шеренгах располагаются по фронту один от другого на интервалах, равных ширине ладони между локтями;
- В) расстояние от первой шеренги до последней шеренги.

**Задание 14**

Разомкнутый строй – это... Выберите один вариант ответа:

- А) строй, в котором военнослужащие размещены один возле другого на одной линии.
- Б) линия колонн – на интервалах.
- В) военнослужащие в шеренгах расположены по фронту один от другого на интервалах в один шаг или на интервалах.

**Задание 15**

Развёрнутый строй – это

Выберите один вариант ответа:

- А) строй, когда подразделения расположены на одной линии по фронту в одно шереножном или двух шереножном строю;
- Б) расстояние по фронту между военнослужащими, подразделениями и частями;
- В) строй, в котором военнослужащие расположены в затылок друг к другу.

**Задание 16**

Походный строй – это... Выберите один вариант ответа:

- А) военнослужащие в шеренгах располагаются по фронту один от другого на интервалах, равных ширине ладони между ними;
- Б) подразделение построено в колонну или подразделения в колоннах построены один за другим на дистанциях;
- В) военнослужащие в шеренгах расположены один от другого на интервалах в один шаг или на интервалах указанных командиром.

**Задание 17**

Кто такой направляющий?

Выберите один вариант ответа:

- А) левофланговый второй шеренги;
- Б) военнослужащий / подразделение / ,двигающийся головным в указанном ему направлении;
- В) военнослужащий / подразделение / ,двигающийся последним в колонне.

**Задание 18**

Кто такой замыкающий?

Выберите один вариант ответа:

- А) правофланговый первой шеренги;
- Б) военнослужащий,двигающийся последним в колонне;
- В) военнослужащий второй шеренги, стоящий в затылок военнослужащему первой шеренги.

**Задание 19**

По какой команде принимается строевая стойка? Выберите один вариант ответа:

- А) «Становись» или «Смирно»
- Б) «Заправиться»;
- В) «Равняйся».

**Задание 20**

Нормальная скорость движения шагом: Выберите один вариант ответа:

- А) 90- 100 шагов в минуту
- Б) 110- 120 шагов в минуту;
- В) 130- 140 шагов в минуту.

**Задание 21**

Размер шага

Выберите один вариант ответа:

- А) 50-60 см;
- Б) 90-100 см;
- В) 70-80 с

**Задание 22**

Нормальная скорость движения бегом: Выберите один вариант ответа:

	<p>А) 165- 180 шагов в минуту; Б) 150- 185 шагов в минуту;  В) 180- 195 шагов в минуту.</p> <p><b>Задание 23</b>  Размер шага при движении бегом:  Выберите один вариант ответа:  А) 75-80 см; Б) 85-90 см; В) 95-100 см.</p> <p><b>Задание 24</b>  При движении строевым шагом ногу следует выносить на высоту:  Выберите один вариант ответа:  А) 15-20 см; Б) 25-30 см; В) 10-15 см.</p> <p><b>Задание 25</b>  При выходе военнослужащего из второй шеренги Выберите один вариант ответа:  А) выходит из строя на указанное количество шагов, считая от первой ги ,останавливается и поворачивается лицом к строю;  Б) слегка накладывает левую руку на плечо впереди стоящего военнослужащего;  В) выходит из строя в сторону ближайшего фланга, делая предварительно поворот направо/ налево/.</p> <p><b>Задание 26</b>  Перестроение отделения на месте из одной шеренги в две и обратно производится в  Выберите один вариант ответа:  А) четыре счёта;  Б) два;  В) три счёта</p> <p><b>Задание 27</b>  Подача команд сигналами осуществляется с помощью  Выберите один вариант ответа:  А) азбуки Морзе;  Б) рук, флажков, и фонаря;  В) сигнальных ракет</p> <p><b>Задание 28</b>  Посадка военнослужащих на автомобили производится через Выберите один вариант ответа:  А) правый левый и задний борта;  Б) задний борт;  В) левый борт</p> <p><b>Задание 29</b>  При размещении личного состава в автомобиле оружие Выберите один вариант ответа:  А) находится за спиной;  Б) ставится между коленями и поддерживается руками;  В) находится на груди</p> <p><b>Задание 30</b>  Военнослужащий, который ведёт наблюдение за сигналами старшего начальника с автомобиля размещается Выберите один вариант ответа:  А) на правом сиденье;  Б) в левом переднем углу кузова;  В) на правом переднем углу кузова.</p>
3	<b>Огневая подготовка из стрелкового оружия</b>
	<p><b>Задание 1</b>  Какой из перечисленных видов стрелкового оружия стоит на вооружении в армии РК? Выберите один вариант ответа:  А). Пистолет-автомат Фёдорова.  Б). Автомат Калашникова.  В). Пистолет-пулемёт Шпагина.</p>

**Задание 2**

Для чего предназначен АК?

Выберите один вариант ответа: А). Для стрельбы по мишеням.

Б). Для охоты.

В). Для уничтожения живой силы противника.

**Задание 3**

Какой из перечисленных видов оружия применяется вместе с автоматом для ведения рукопашного боя?

Выберите один вариант ответа: А). Штык-нож.

Б). Кортик.

В). Кинжал.

**Задание 4**

Что является основой автоматического действия АК?

Выберите один вариант ответа: А). Сила отдачи при стрельбе.

Б). Начальная скорость пули.

В). Энергия пороховых газов.

**Задание 5**

Какое предназначение ствола?

А). Для соединения частей автомата.

Б). Для направления полета пули.

В). Для удобства ношения автомата.

**Задание 6**

Предназначение ствольной коробки.

Выберите один вариант ответа:

А). Для автоматической смазки автомата.

Б). Предохраняет руки от ожогов при стрельбе.

В). Для соединения частей и механизмов автомата.

**Задание 7**

Предназначение крышки ствольной коробки.

Выберите один вариант ответа:

А). Предохраняет от загрязнения части и механизмы автомата.

Б). Предохраняет от ожогов лицо при стрельбе.

В). Для перевода автомата в режим одиночной стрельбы.

**Задание 8**

Какое приспособление служит для наводки автомата при стрельбе по целям на различные расстояния?

Выберите один вариант ответа:

А). Ствол со ствольной коробкой и прикладом.

Б). Затворная рама с газовым поршнем.

В). Прицельное приспособление (прицел и мушка).

**Задание 9**

Какая часть автомата предназначена для приведения в действие затвора и ударно спускового механизма? Выберите один вариант ответа:

А). Приклад и pistolетная рукоятка.

Б). Возвратный механизм.

В). Затворная рама с газовым поршнем.

**Задание 10**

Какой механизм служит для досылания патрона в патронник, закрывания канала ствола, разбивания капсюля и извлечения из патронника гильзы (патрона)?

Выберите один вариант ответа: А). Затвор.

Б). Мушка.

В). Курок.

**Задание 11.**

Какой механизм предназначен для возвращения затворной рамы с затвором в переднее положение?

Выберите один вариант ответа: А). Ударно-спусковой.

Б). Возвратный.

В). Ударно-спусковой и возвратный.

**Задание 12**

Какая часть АК предназначена для помещения патронов и подачи их в ствольную коробку?

Выберите один вариант ответа: А). Цевье.

Б.) Капсюль.

В) Магазин.

**Задание 13**

Приспособление, предназначенное для чистки канала ствола?

Выберите один вариант ответа: А). Отвертка.

Б). Выколотка.

В). Шомпол.

**Задание 14**

Какое из перечисленных действий можно предпринять для чистки автомата в походных условиях.

Выберите один вариант ответа:

А). Ничего нельзя предпринять.

Б). Отделить магазин.

В). Произвести неполную разборку.

**Задание 15**

Какая емкость патронов магазина АК?

Выберите один вариант ответа: А). 30.

Б). 35.

В). 20.

**Задание 16**

Какой вид огня при стрельбе из АК может применяться?

Выберите один вариант ответа: А). Только одиночный - ОД.

Б). Только автоматический - АВ.

В). ОД или АВ

**Задание 17**

Если вы убеждены в том, что автомат разряжен, разрешается ли направлять его в сторону людей?

Выберите один вариант ответа:

А). Да, если это в стрелковом тире.

Б). Категорически запрещено.

В). На усмотрение самого стреляющего.

**Задание 18**

Для чего в первую очередь предназначены ручные гранаты?

Выберите один вариант ответа:

А). Для поражения осколками живой силы противника.

Б). Для разрушения блиндажей и других укрытий противника.

В). Применяются при устройстве окопов, блиндажей и т.п.

**Задание 19**

В каком бою применяется граната РГД- 5?

Выберите один вариант ответа:

А) В наступательном.

Б) В оборонительном.

**Задание 20**

В каком бою применяется граната Ф-1?

Выберите один вариант ответа: А) В наступательном.

Б) В оборонительном.

**Задание 21**

Для чего предназначен запал гранаты?

	<p>Выберите один вариант ответа:  А). Для ношения гранаты на поясе.  Б). Для усиления разлета осколков.  В) Для взрыва разрывного заряда.</p> <p><b>Задание 22</b>  Какой радиус разлета убойных осколков гранаты Ф-1?  Выберите один вариант ответа: А) До 100м.  Б) До 200м.  В) До 300м.</p> <p><b>Задание 23</b>  Предназначение ПМ Выберите один вариант ответа:  А). Для стрельбы на расстояние до 50 м.  Б). Для поражения противника на коротких расстояниях.  В). Для поражения противника и его огневых средств на коротком расстоянии.</p> <p><b>Задание 24</b>  Предназначение трассирующей пули АК? Выберите два варианта ответа:  А) Для поражения живой силы противника.  Б) Для зажигания порохового заряда.  В) Для целеуказания и корректировки огня.  Г) Для вылета из канала ствола.  Д) для поражения легкобронированных целей.</p> <p><b>Задание 25</b>  Какие из команд подаются для прекращения стрельбы в тирах, на стрельбищах и полигонах?  Выберите два варианта ответа: А) «стой, прекратить огонь».  Б) «разряжай».  В) «отбой».  Г) «стой».  Д) «назад».</p>
4	<b>Основы тактики общевойсковых подразделений</b>
	<p><b>Задание 1</b>  Что такое мотострелковое отделение (МСО)?  Выберите один вариант ответа:</p> <ol style="list-style-type: none"> <li>1. Это низшее тактическое подразделение, организационно оно входит в состав мотострелкового взвода.</li> <li>2. Это низшее тактическое подразделение, организационно оно входит в состав мотострелкового батальона.</li> <li>3. Это низшее тактическое подразделение, организационно оно входит в состав мотострелкового полка.</li> </ol> <p><b>Задание 2</b>  Чем может быть вооружено мотострелковое отделение?  Выберите один вариант ответа:</p> <ol style="list-style-type: none"> <li>1. Танк.</li> <li>2. Автомобиль.</li> <li>3. БМП или БТР.</li> </ol> <p><b>Задание 3</b>  Мотострелковое отделение на БМП имеет в своем составе....  Выберите один вариант ответа:</p> <ol style="list-style-type: none"> <li>1. Командира отделения (К), наводчика-оператора (НО), механика-водителя (МВ), пулеметчика (П).</li> <li>2. Командира отделения (К), наводчика-оператора (НО), механика-водителя (МВ), пулеметчика (П), стрелка-гранатометчика (СГ), стрелка-помощника гранатометчика (ПГ), старшего стрелка (СС) и стрелка.</li> <li>3. Командира отделения (К), наводчика-оператора (НО), механика-водителя (МВ) и стрелка.</li> </ol>

**Задание 4**

Мотострелковое отделение на БТР имеет в своем составе....

Выберите один вариант ответа:

1. Командира отделения (К), водителя (В), пулеметчика (П), стрелка-гранатометчика (СГ), стрелка-помощника гранатометчика (ППГ).
2. Командира отделения (К), водителя (В), пулеметчика (П), стрелка-гранатометчика (СГ).
3. Командира отделения (К), водителя (В), пулеметчика (П), стрелка-гранатометчика (СГ), стрелка-помощника гранатометчика (ППГ), старшего стрелка (СС), двух стрелков и снайпера (СН).

**Задание 5**

На вооружение МСО на БМП имеются....

Выберите один вариант ответа:

1. На вооружении отделения имеются БМП, ручной пулемет Калашникова (РПК), ручной противотанковый гранатомет (РПГ), автоматы Калашникова (АК), ручные осколочные гранаты (РГ) и ручные кумулятивные противотанковые гранаты (РПГ).
2. На вооружении отделения имеются БМП, ручной пулемет Калашникова (РПК), ручной противотанковый гранатомет (РПГ).
3. На вооружении отделения имеются БМП, ручной пулемет Калашникова (РПК), ручной противотанковый гранатомет (РПГ), автоматы Калашникова (АК).

**Задание 6**

На вооружение МСО на БМП имеются....

Выберите один вариант ответа:

1. Автоматы Калашникова, снайперская винтовка Драгунова (СВД), ручные осколочные и кумулятивные противотанковые гранаты.
2. Ручной пулемет Калашникова, ручной противотанковый гранатомет, автоматы Калашникова, снайперская винтовка Драгунова (СВД), ручные осколочные и кумулятивные противотанковые гранаты.
3. Ручной противотанковый гранатомет, автоматы Калашникова, снайперская винтовка Драгунова (СВД), ручные осколочные и кумулятивные противотанковые гранаты.

**Задание 7**

Что такое боевые возможности?

Выберите один вариант ответа:

1. Это количественные и качественные показатели, характеризующие возможность подразделений и частей выполнять определенные задачи за установленное время в конкретных условиях обстановки.
2. Это количественные и качественные показатели в установленное время в конкретных условиях обстановки.
3. Это количественные и качественные показатели, характеризующие возможность подразделений и частей.

**Задание 8**

Чем характеризуются боевые возможности МСО?

Выберите один вариант ответа:

1. Характеризуется его огневыми возможностями.
2. Характеризуется его огневыми и маневренными возможностями.
3. Характеризуется его маневренными возможностями.

**Задание 9**

Какую позицию обороняет МСО?

Выберите один вариант ответа:

1. До 100 метров.
2. До 200 метров.
3. До 300 метров.

**Задание 10**

Атаку, какого подразделения может отразить МСО?

Выберите один вариант ответа:

1. До мотопехотной роты.
2. До мотопехотного взвода.
3. До мотопехотного батальона.

**Задание 11**

Что такое бой?

Выберите один вариант ответа:

1. Это организованное вооруженное столкновение подразделений и частей воюющих сторон.
2. Это организованное вооруженное столкновение.
3. Это встреча воюющих сторон.

**Задание 12**

Чем являются современный бой?

Выберите один вариант ответа:

1. Современный бой является войсковым.
2. Современный бой является общевойсковым.
3. Современный бой является общим.

**Задание 13**

Что такое наступление?

Выберите один вариант ответа:

1. Это основной вид боя.
2. Это не основной вид боя.
3. Запасной вид боя.

**Задание 14**

В чем заключается ее сущность наступления?

Выберите один вариант ответа:

1. Сущность ее заключается в достижении дружбы.
2. Сущность ее заключается в достижении уважения к противнику.
3. Сущность ее заключается в достижении победы над противником.

**Задание 15**

Современный бой называется общевойсковым, потому, что: Выберите один вариант ответа:

1. В нем участвуют Силы общего назначения
2. В нем участвуют ВМФ, ВВС, ПВО, мобильные силы
3. Мобильные части, ВМФ, ВВС, ПВО, внутренние и пограничные войска

**Задание 16**

Укажите основные виды общевойскового боя. Выберите один вариант ответа:

1. Наступление и встречный бой
2. Оборона и наступление
3. Оборона, марш и встречный бой
4. Маневр, обход, охват, наступление

**Задание 17**

Укажите характерные черты современного общевойскового боя.

Выберите один вариант ответа:

1. Решительность, напряженность, высокая маневренность, резкие изменения обстановки
2. Участие в бою большого количества вооружения, средств связи, личного состава
3. Резкие изменения обстановки, наличие большого количества потерь личного состава и раненых
4. Большая площадь театра военных действий и территорий, на которых ведутся боевые действия

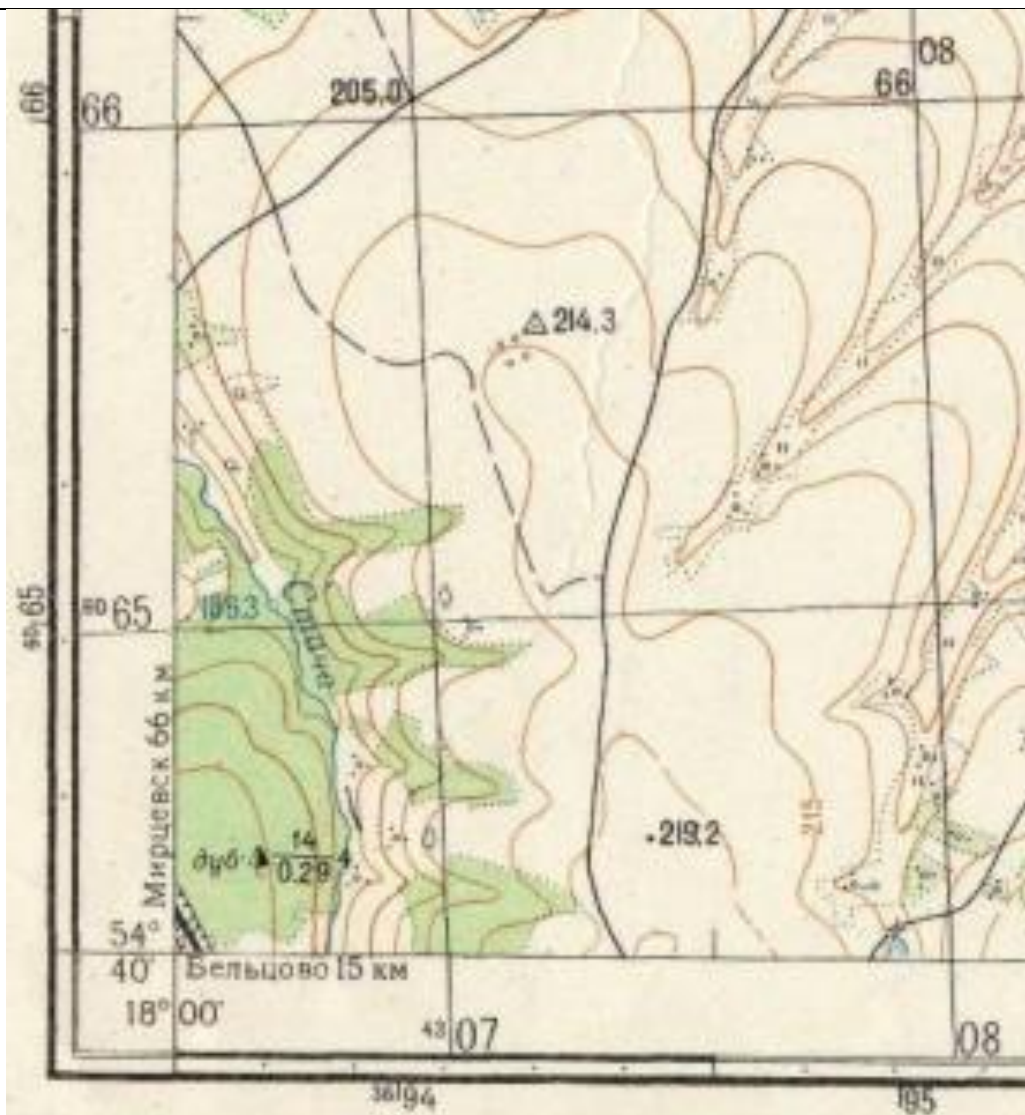
**Задание 18**

Одной из целей обучения по тактической подготовке является Выберите один вариант ответа:

1. Сплочение воинского коллектива, выработка и поддержание уставных взаимоотношений между военнослужащими



	<ol style="list-style-type: none"> <li>2. Обучение личного состава правилам бдительного несения караульной и внутренней служб</li> <li>3. Изучение требований общевоинских и боевых уставов, обучение приемам, правилам применения оружия</li> <li>4. Обучение личного состава, частей и соединений подготовке и ведению боя</li> </ol> <p><b>Задание 19</b> Какой документ составляет командир отделения при переходе к обороне вне соприкосновения с противником? Выберите один вариант ответа: 1. Боевой приказ</p> <ol style="list-style-type: none"> <li>2. Инструкцию по ведению боя</li> <li>3. Карточку огня</li> <li>4. Схему местности</li> </ol> <p><b>Задание 20</b> Какие основные формы тактических действий вы можете назвать? Выберите один вариант ответа:</p> <ol style="list-style-type: none"> <li>1. Оборона, наступление</li> <li>2. Передвижение, марш</li> <li>3. Удар, маневр и бой</li> <li>4. Отход, действие в тактическом воздушном десанте, разведка</li> </ol>
6	<b>Военная топография</b>
	<p><b>Задание 1</b> В каком порядке командир отделения наносит ориентиры на карточку огня? Выберите один вариант ответа:</p> <ol style="list-style-type: none"> <li>1. Слева направо по рубежам</li> <li>2. Справа налево по рубежам в глубину</li> <li>3. С запада на восток по рубежам</li> <li>4. С юга на север по рубежам в глубину</li> </ol> <p><b>Задание 2</b> Что такое прямой азимут: Выберите один вариант ответа:</p> <ol style="list-style-type: none"> <li>1. Направление от своей точки стояния на какой-либо ориентир на местности</li> <li>2. Направления от своей точки стояния на север</li> <li>3. Направления от своей точки на север + 180°</li> <li>4. Направление от своей точки стояния на какой-либо ориентир на местности, измененное на 180°</li> <li>5. Расстояние по прямой от своей точки стояния до какого-либо ориентира на местности.</li> </ol> <p><b>Задание 3</b> В военной топографии различают следующие виды условных знаков: Выберите один вариант ответа:</p> <ol style="list-style-type: none"> <li>1. Масштабные условные знаки (площадные и линейные)</li> <li>2. Внемасштабные условные знаки (точечные)</li> <li>3. Пояснительные знаки</li> <li>4. Дорожные знаки</li> <li>5. Знаки безопасности</li> </ol> <p><b>Задание 4</b></p>



Назовите координаты (дайте целеуказание) тригонометрического пункта 214,3 по квадратам координатной сетки карты («улитке»): Выберите один вариант ответа:

1. 0765 - 1
2. 6608 - 0
3. 6508 - 8
4. 6507 - 8
5. 6507 - 7

**Задание 5**

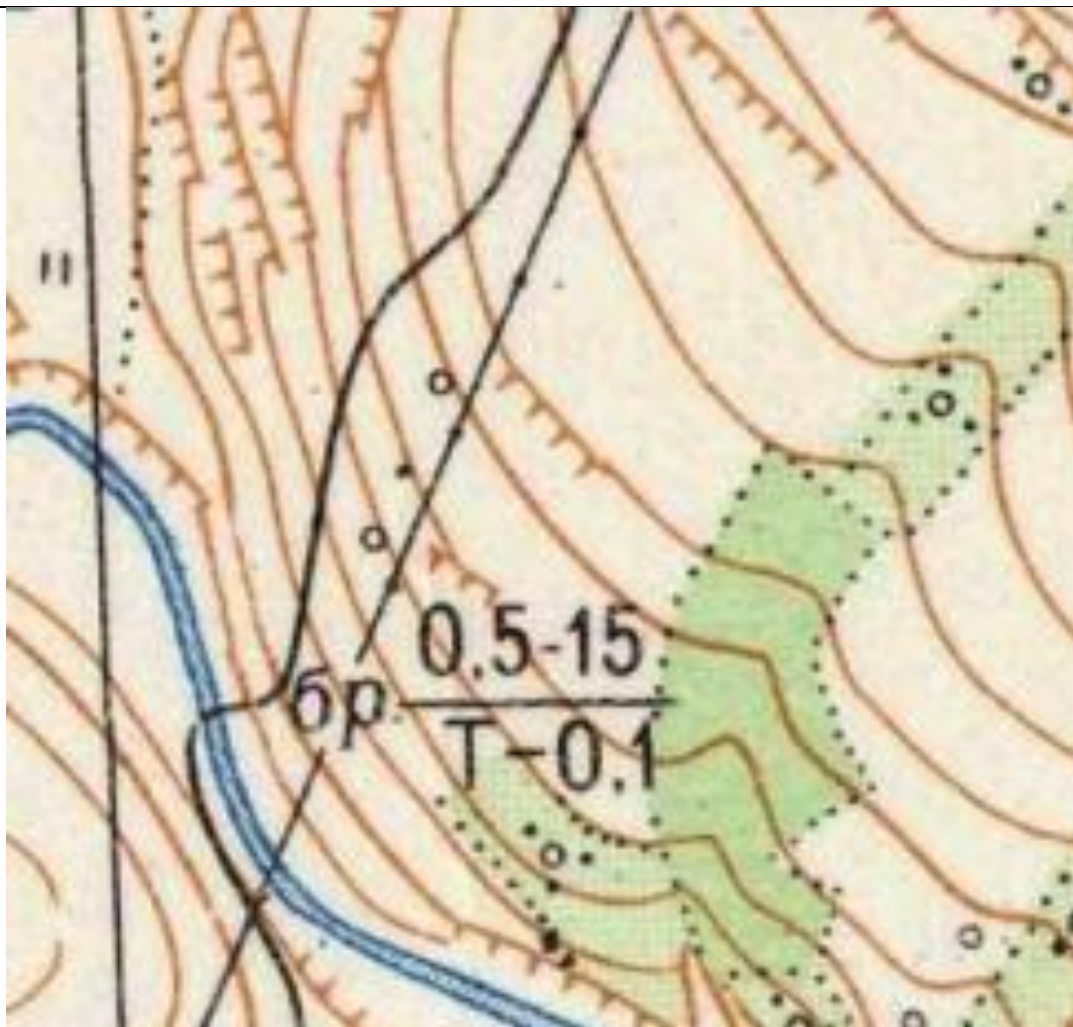


Укажите верное описание указанного объекта на рисунке:

Выберите один вариант ответа:

1. Хвойный лес, преимущественно сосновый, средняя высота деревьев 20 метров, средняя толщина деревьев 0.20 м, среднее расстояние между деревьями 6 м.
2. Лес сосновый, среднее количество деревьев 20 шт. на 1 м<sup>2</sup>, высота деревьев 6 м, высота подлеска – 0.20 м.
3. Лес сосновый, среднее количество деревьев 6 шт. на 1 м<sup>2</sup>, высота деревьев 20 м, высота подлеска – 0.20 м.

**Задание 6**



Укажите верное описание указанного объекта на рисунке. Выберите один вариант ответа:

1. Бревно длиной 15 метров, диаметром – 0.5 метра, сделано из Тополя, высота над уровнем реки 0.1 м.
2. Брод длиной 15 метров, шириной – 0.5 метра, дно – тинистое, глубина 0.1 м.
3. Брод длиной 15 метров, глубиной – 0.5 метра, дно твердое, скорость течения реки 0.1 м/с.

#### Задание 7

Ориентирование на местности – это:

Выберите один вариант ответа:

1. Определение своего местонахождения относительно сторон горизонта
2. Определение своего местонахождения относительно сторон горизонта и ориентиров
3. Определение своего местонахождения относительно сторон горизонта, ориентиров, точное выдерживание указанного направления

#### Задание 8

Магнитный азимут – это:

Выберите один вариант ответа:

1. Направление, указываемое магнитной стрелкой компаса
2. Горизонтальный угол, измеряемый по ходу часовой стрелки от северного направления меридиана до направления на предмет
3. Горизонтальный угол, измеряемый против хода часовой стрелки от северного направления меридиана до направления на предмет

#### Задание 9

Что необходимо для движения по азимутам Выберите один вариант ответа:

1. Иметь компас, карту, знать магнитные азимуты

2. Знать магнитные азимуты с каждого пункта движения и расстояния между ними в парах шагов

### **Задание 10**

Военная топография - это:

1. Наука о способах изучения местности, ориентирования на ней, целеуказания и производства измерений при подготовке и ведении боевых действий;
2. Наука, изучающая земную поверхность и способы её изображения на плоскости;
3. Наука о картах, о методах их создания и использования.

### **Задание 11**

Топографическая карта – это:

Выберите один вариант ответа:

1. Изображение земной поверхности, построенное на плоскости по определённым математическим правилам;
2. Подробное изображение местности на бумаге, выполненное условными знаками с уменьшением всех её линий в определённое число раз;
3. Точное и подробное изображение на бумаге участка местности и объектов с полным сохранением их подобия и очертания, выполненное условными знаками с уменьшением всех её линий в определённое число раз;
4. Чертёж, на котором с приближённой точностью нанесены основные, наиболее характерные местные предметы, а также формы и детали рельефа, выполненные условными знаками.

### **Задание 12**

Совокупность неровностей земной поверхности - это:

Выберите один вариант ответа:

1. Урочище;
2. Рельеф; 3. Местность.

### **Задание 13**

Местные предметы и формы рельефа, относительно которых определяют своё местоположение, положение объектов и целей и указывают направление движения, называются:

Выберите один вариант ответа:

1. Координатами;
2. Ориентирами;
3. Участком местности.

### **Задание 14**

Ориентирование на местности – это значит:

Выберите один вариант ответа:

1. Определить стороны горизонта;
2. Определить своё местоположение;
3. Выбрать нужное направление движения и точно выдержать его в пути;
4. Все ответы правильные.

### **Задание 15**

Как на топографических картах обозначается рельеф?

Выберите один вариант ответа:

1. Местные предметы изображаются общепринятыми условными знаками, а рельеф – горизонталями;
2. Местные предметы изображаются общепринятыми условными знаками, а рельеф – вертикалями;
3. Местные предметы изображаются общепринятыми условными знаками, а рельеф – косыми линиями.

### **Задание 16**

Что такое скат в топографии?

Выберите один вариант ответа:

1. Это высота точки местности над уровнем моря.
2. Превышение одной точки над другой.

3. Наклонная поверхность форм рельефа.
4. Возвышенность.

**Задание 17**

Специальный прибор, предназначенный для определения расстояний по карте длинных кривых и извилистых линий: Выберите один вариант ответа:

1. Курвиметр;
2. Циркуль; 3. Транспортир.

**Задание 18**

Угол между северным направлением вертикальной линии координатной сетки карты и направлением на местный предмет, отсчитываемый по ходу часовой стрелки от 0 до 360°:

Выберите один вариант ответа:

1. Поправка направления;
2. Географическая широта;
3. Дирекционный угол; 4. Географическая долгота.

**Задание 19**

Что относят к местным предметам?

Выберите один вариант ответа:

1. Все расположенные на местности объекты как природного происхождения (леса, реки, болото и т.п.), так и созданные человеком (населенные пункты, дороги, каналы, сады и т.п.)
2. Объекты местности природного происхождения.
3. Объекты, созданные человеком

### 3. Описание критериев оценивания для каждого оценочного средства

Предмет оценки (продукт или процесс)	Показатель оценки	Критерии оценки	Шкала оценки	
			Академическая оценка /уровень освоения компетенции	Уровень освоения компетенции
Выполнение контрольной работы	Правильность решения	Студент правильно обосновал проблемную ситуацию, полностью раскрыл содержание темы	высокий	освоена
		Студент недостаточно комплексно систематизировал текущий уровень изученности обозначенной проблемы, но полностью раскрыл содержание темы,	продвинутый	
		Студент изучил необходимые источники, не явно обосновал проблемную ситуацию, полностью раскрыл содержание темы, допустил более одной ошибки в тексте, не достаточно полно сделал выводы	базовый	
		Студент недостаточно обосновал или не обосновал проблемную ситуацию, не систематизировал текущий уровень изученности обозначенной проблемы, не в полном объеме раскрыл содержание темы, не ответил на дополнительные вопросы		не освоена
Результаты тестирования	Правильность ответов при тестировании	Студент правильно ответил на 85-100% вопросов теста	высокий	освоена
		Студент правильно ответил не менее 70-84% вопросов теста	продвинутый	
		Студент правильно ответил не менее 36-69% вопросов теста	базовый	
		Студент правильно ответил не 0-35% вопросов теста		не освоена
Ответ на зачете	Правильность ответов	Студент ответил на все вопросы, допустил не более 1 ошибки в ответе	высокий	освоена
		Студент ответил на все вопросы, допустил более 1, но менее 3 ошибок	продвинутый	
		Студент ответил не на все вопросы, но в тех, на которые дал ответ, не допустил ошибки	базовый	
		Студент ответил не на все вопросы, но в тех, на которые дал ответ, допущены ошибки		не освоена



#### 4 Методические материалы, определяющие процедуры оценивания знаний, умений, навыков, характеризующие этапы формирования компетенций/индикаторов компетенций

Оценка знаний, умений, навыков, характеризующая этапы формирования компетенций по дисциплине «Основы военной подготовки» проводится в форме текущей и итоговой аттестации.

Контроль текущей успеваемости обучающихся – текущая аттестация – проводится в ходе учебных занятий в семестре с целью определения уровня усвоения обучающимися знаний; формирования у них умений и навыков; своевременного выявления преподавателем недостатков в подготовке обучающихся и принятия необходимых мер по ее корректировке; совершенствованию методики обучения; организации учебной работы и оказания обучающимся индивидуальной помощи.

К контролю текущей успеваемости относятся проверка знаний, умений и навыков обучающихся:

- на занятиях (опрос, тестирование);
- по результатам проверки качества конспектов лекций и иных материалов;
- по результатам отчета обучающихся в ходе индивидуальной консультации преподавателя, по имеющимся задолженностям и отчету по самостоятельной работе.

Зачет проводится после завершения изучения дисциплины в объеме, определенной в рабочей программе дисциплины, по утвержденным билетам, в которых два теоретических вопроса. Оценка по результатам зачёта - «зачтено», «не зачтено».

Зачет проводится в форме итогового тестирования.

Все виды текущего контроля осуществляются на аудиторных занятиях.

Каждая форма контроля по дисциплине включает в себя теоретические вопросы, позволяющие оценить уровень освоения обучающимися знаний и практические задания, выявляющие степень сформированности умений и навыков.

Процедура оценивания компетенций обучающихся основана на следующих стандартах:

1. Периодичность проведения оценки (на каждом занятии).
2. Многоступенчатость: оценка (как преподавателем, так и обучающимися) и самооценка обучающегося, обсуждение результатов и комплекса мер по устранению недостатков.
3. Единство используемой технологии для всех обучающихся, выполнение условий сопоставимости результатов оценивания.
4. Соблюдение последовательности проведения оценки: предусмотрено, что развитие компетенций идет по возрастанию их уровней сложности, а оценочные средства на каждом этапе учитывают это возрастание.
5. Краткая характеристика процедуры реализации текущего и итогового контроля по дисциплине для оценки компетенций обучающихся представлена в таблице ниже.

№ п/п	Наименование оценочного средства	Краткая характеристика процедуры оценивания компетенций	Представление оценочного средства в фонде
1	Контрольная работа	Контрольная работа студентами заочной формы обучения представляется накануне промежуточной аттестации. В назначенное время проверяется преподавателем с выставлением оценки. В случае замечаний студенты дорабатывают материал работы с последующей защитой.	Перечень вопросов контрольной работы
2	Тестирование	Решение тестовых заданий проводится в начале семинарского (группового) занятия в течение 15-20 мин. Преподаватель в ходе занятия оценивает решение	Вопросы по темам/разделам дисциплины



		теста, оценка учитывается в итоговой аттестации обучающего по окончании занятия.	
3	Зачет	Проводится в заданный срок, согласно календарному учебному графику. При выставлении оценок учитывается уровень приобретенных компетенций обучающегося. Компонент «знать» оценивается теоретическими вопросами по содержанию дисциплины, компоненты «уметь» и «владеть» - практикоориентированными заданиями.	Комплект вопросов к зачету